

Associació Educativa Integral del Raval



memòria

2022



memòria2022

segell de qualitat



El Projecte Modum ha aconseguit el Segell de Qualitat de la Coordinadora estatal de Mentoria Social.

difusió del sai



El Servei d'Acompanyament a la Inclusió ha destacat el 2022 per la difusió del model i de l'Informe Marc als altres CO de BCN.

Durant el 2022 s'ha renovat el contracte per al projecte Prometeus i s'ha ampliat amb un nou barri (el Poblesec) i un nou institut (Consell de Cent).



prometeus

smooth project

En el marc de l'Espai Socioeducatiu Aula Oberta, s'ha realitzat l'Smooth Project, dinamitzat per alumnat de la Universitat Pompeu Fabra.



activitats comunitàries



Durant el 2022 també s'han pogut recuperar les activitats comunitàries del barri del Raval sense cap restricció sanitària.

nou pec



L'any 2022 ha estat l'any de finalització del nou PEC (Projecte Educatiu de Centre) de l'AEIRAval.

casal bòria en cds



Amb el canvi de curs, el setembre de 2022, el Casal Bòria ha canviat d'horari i ha passat a realitzar-se de dijous a diumenge, donant resposta com a lleure educatiu de qualitat.

"adolimenta"



El microprojecte d'adolescents d'enguany ha estat centrat en l'alimentació, i acabant amb una acció al Mercat de Sant Antoni.

millora del SSPF



El Servei de Suport Psicosocial i Familiar de l'AEIRaval ha acabat el 2022 amb la incorporació d'una segona psicòloga per a les teràpies individuals.

famílies/"soaf"



El 2022, l'atenció a les famílies s'ha millorat amb dos aspectes: el SOAF (Servei d'Orientació i Atenció a les Famílies) i l'inici del treball de reflexió sobre el model d'atenció.

recuperació d'activitats



L'any 2022 hem pogut tornar a realitzar les activitats sense restriccions, tant els pactes d'assistència com les activitats festives.

formació vac

En el marc del Projecte VAC s'ha realitzat formació de la metodologia "aprensenyar" a professorat del barri, impartida per professorat universitari del GRAI (UAB).



2022 instantànies i instantànies 2022

presentació

El 2022 ha estat un any d'experiències, un any que tot i la dificultat constant, hem pogut desenvolupar les accions socioeducatives en benefici dels infants, adolescents, joves i les seves famílies del barri com sempre hem fet.

Un any més, i en breus ja serà el nostre 20è aniversari, seguim amb la motivació i la inquietud de ser crítics amb el món que ens envolta i amb nosaltres mateixes per a dur a terme una tasca, la social, que esdevé clau en el món global. Ara bé, aquest cop les dificultats ens han fet més fortes, creatives... Això no vol dir que deixem de manifestar la nostra disconformitat envers: l'augment dels preus amb una inflació disparada, el finançament cada cop menys adaptat a l'augment del cost de la vida, entre d'altres aspectes que posen de manifest la pobresa que està patint cada barri, cada entitat, tal i com ens indica l'informe de la Taula del Tercer sector, el qual fa èmfasi en que "una de cada quatre entitats socials veu perillar la seva viabilitat econòmica per l'increment extraordinari dels costos de subministraments". Aquests augments no només afecten a les entitats, també a les famílies i gent treballadora a l'hora de dur a terme la seva vida i activitat diària. Això fa que l'entitat, el barri i moviments associatius i veïnals estiguem de manera constant buscant formes d'optimitzar processos, formes de generar estalvi sense perjudici de la qualitat, entre d'altres fórmules per ser sostenibles al llarg del temps. S'han transformat en noves oportunitats de repensar com volem ser en els pròxims anys.

Hem pogut invertir en el desenvolupament de processos participats per a la millora de la nostra tasca organitzativa. Per una banda, en la "dimensió institució", destacar el procés participatiu per desenvolupar el nou Pla Educatiu de Centre (PEC) de l'entitat, on mitjançant grups focals, els quals han participat famílies, infants, professionals, junta directiva... i han pogut donar la seva veu i opinió a quines coses passen a l'entitat i poder plasmar per primera vegada i fidedigna quina és la nostra essència. Aquesta eina ens servirà per donar-nos a conèixer i que totes les persones del nostre entorn puguin saber de primera mà qui som i com fem la nostra intervenció.

Per altra banda, la definició i composició d'una assemblea de treballadores, en què professionals de l'entitat de manera auto organitzada han iniciat un camí per a la comunicació i diàleg continuat amb la junta directiva de L'AEIRaval. Aquesta acció, és molt necessària per posar de manifest les dificultats de la tasca en la intervenció social, les condicions de vida canviants i els salaris o la conciliació familiar, entre d'altres aspectes negociats en aquesta taula de diàleg pel qual l'entitat arrel de la creació de l'assemblea vol apostar i generar canvis substancials en la seva organització. També en la "dimensió persones", hem apostat per noves maneres d'organització i la cura dels equips, donat que són la base de la nostra missió. Un equip multidisciplinari, format i cuidat, és sinònim de responsabilitat i compromís amb la educació.

Per concloure, estem en un camí de revisió crítica constant, en què mirem al futur pensant en allò que fem com ho podem millorar, com podem ser més actives amb i per la comunitat.

Carmen Bravo
Presidenta

Adrià Jurado
Director



L'AEIRaval

L'Associació Educativa Integral del Raval és una entitat privada sense ànim de lucre que desenvolupa programes d'intervenció socioeducativa adreçats a infants, adolescents, joves en situació de vulnerabilitat i les seves famílies, que viuen al barri del Raval de Barcelona o les seves immediateses.

L'AEIRaval neix l'any 2003 quan un grup de persones voluntàries decideix visibilitzar els projectes socioeducatius que es desenvolupaven des dels anys 80 a través d'una altra entitat del barri, anomenada "L'Hora de Déu". L'AEIRaval es constitueix amb el mateix equip voluntari i professional d'aquests projectes, un equip amb una sòlida experiència i coneixement de l'entorn comunitari i que veu en l'AEIRaval un recurs molt valuós per a donar una millor resposta a les necessitats d' infants, adolescents, joves del barri i les seves famílies. Així doncs, l'entitat compta amb una sòlida experiència de 30 anys en el desenvolupament de projectes amb infants, adolescents, joves i famílies en situació de vulnerabilitat.

missió Acompanyem infants i joves del territori, i les seves famílies, mitjançant projectes socioeducatius integrals per promoure la igualtat d'oportunitats.

vissió Volem esdevenir un agent socioeducatiu referent del territori, adaptant-nos a cadascuna de les realitats individuals i col·lectives de cada infant, jove i família, per promoure una societat més inclusiva i equitativa.

valors justícia social proximitat
motivació inclusió

objectius generals

1. Acompanyar infants i joves en el seu procés de desenvolupament integral, per tal de garantir l'equitat.
2. Acompanyar les famílies com agents de canvi en el procés de desenvolupament dels seus fills i filles.
3. Generar oportunitats perquè cada infant i jove desenvolupi les habilitats i potencialitats per al seu futur personal i professional, com a membres actius de la societat.
4. Potenciar l'autoconeixement, la confiança i les relacions positives, des del respecte a la diversitat.

principis metodològics

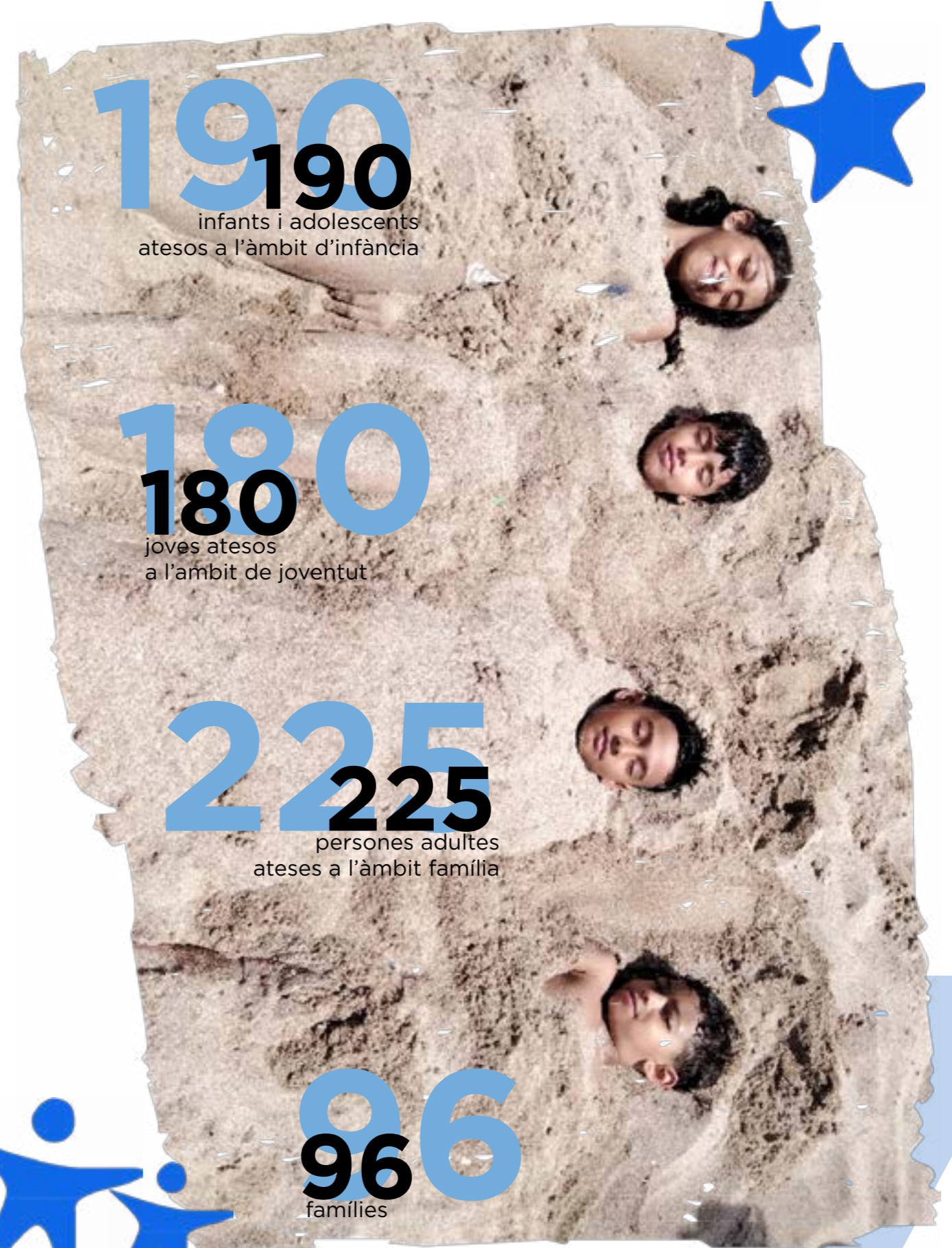
apoderament participació
acompanyament pedagogia del vincle
atenció individualitzada
mirada ecosistèmica
treball amb la comunitat
cura des de la diversitat



organització



acompanyem



comissions de treball

L'AEIRaval compta, des del 2017, amb diferents comissions de treball mixtes, formades per professionals de l'equip tècnic i educatiu de l'entitat que, amb el suport de referents externs/es vinculats i vinculades a grups de recerca de diferents universitats públiques de Catalunya (UAB, UPF i UB), treballen per donar un sentit més ampli i profund i una major coherència a la intervenció que es promou des de l'entitat. Actualment, existeixen tres comissions de treball: la comissió de gènere, la comissió comunitària i la comissió de famílies.



comissió gènere

Vetlla per l'aplicació de la perspectiva de gènere, des d'un enfoc interseccional, tant a nivell d'entitat com de les accions que es promouen.

Al llarg del 2022, s'ha treballat per dotar de més entitat la "setmana lila", que ha passat a ser el "mes lila" i que ha aglutinat un conjunt d'accions per treballar la igualtat de gènere i eradicar qualsevol forma de discriminació. D'altra banda, també s'han promogut accions formatives adreçades a tot l'equip, així com una diagnosi per conèixer necessitats de l'equip en matèria de gènere. Finalment, destaca l'elaboració d'un banc de recursos pedagògics adreçats a l'equip educatiu per a facilitar la programació d'activitats vinculades a la igualtat de gènere.

comissió famílies

Reestructuració de la comissió i espai d'anàlisi per plantejar accions realitzades amb les famílies. Es pretén establir les bases d'una metodologia pròpia d'intervenció amb famílies que doti de coherència i continuïtat totes les accions que es promouen des de l'entitat, i en què hi ha implicades famílies.

comissió comunitària

S'orienta a la coordinació i el treball amb altres serveis i recursos d'atenció a la infància adolescència i joventut del territori, com a element clau de l'actuació dels centres oberts, sempre per contribuir a la millora de les oportunitats i les condicions de vida de la infància i l'adolescència.

Al llarg del 2022, la comissió ha treballat per a: 1) Oferir i donar a conèixer altres recursos de l'entorn; 2) Facilitar l'ampliació de la xarxa de relacions entre infants, adolescents i famílies; 3) Integrar millor els infants i joves dins el territori; 4) Millora del coneixement mutu entre serveis, entitats i recursos per enfortir la xarxa del territori; 5) Facilitar la optimització i el fet de compartir recursos entre entitats i serveis; 6) Dur a terme accions compartides en el territori; 7) Fer més pressió i tenir més força per treballar determinats temes que afecten a la població atesa i/o al territori d'actuació; 8) Marcar pautes d'actuació comunes que millorin la realitat de la infància i adolescència del territori; 9) Possibilitar l'intercanvi de coneixement i bones pràctiques entre els agents del territori.

àmbit d'infància

Espai Socioeducatiu Estel d'Assís

Centre Obert 3-16 anys

Servei d'intervenció socioeducativa no residencial, per a infants d'entre 3 i 16 anys.

Funciona amb 6 grups / 70 infants i adolescents de manera simultània, i un total de 147 infants i adolescents atesos l'any 2022.

L'AEIRaval segueix apostant per l'espai divendres d'atenció tutorial individual amb infants, adolescents i llurs famílies. Es treballa acord la gestió emocional i de les cures, i la programació d'activitats des de la inclusió i la igualtat.

Casal Bòria

Lleure Educatiu 6-12 anys

Educació integral i preventiva des del lleure educatiu. Atenció a 20 infants de manera setmanal, en dos grups d'edat diferenciats.

Del 2022 destaquem el canvi d'horari amb el canvi de curs doncs, després de l'estiu, el projecte passa a funcionar de dijous a diumenge.

VAC

Viver d'Aprenentatge Comunitari

Acompanyament educatiu a infants i adolescents des d'una lògica comunitària. Atenció a 20 infants, per parelles, d'entre 6 i 14 anys, focalitzat en l'activitat "Llegim en parella". Destaquem la formació per a mestres i professorat del territori impartida pel GRAI-UAB.

SAI

Servei d'Acompanyament a la Inclusió

L'entitat aposta per la inclusió d'infants i adolescents amb discapacitat o problemàtiques de salut mental en el centre obert. Pel servei es compta amb la intervenció de dues psicòlogues especialitzades en inclusió d'aquest perfil d'infants.



CO3-16

Servei de Centre Obert
ESE Estel d'Assís

Què és? És un servei d'intervenció socioeducativa no residencial (centre obert) per a infants i adolescents amb situacions de vulnerabilitat des dels 3 i fins als 16 anys.

- Què s'ha fet?**
- Activitats de prevenció, educació en valors i educació per a la salut.
 - Activitats esportives i de lleure educatiu.
 - Activitats de promoció de la responsabilitat i la participació social.
 - Activitats per al desenvolupament de les competències interculturals i de gènere.
 - Activitats d'acompanyament i desenvolupament personal i socioafectiu.
 - Activitats per a la implicació de les famílies.
 - Activitat per treballar les expectatives de futur en els adolescents.
 - Suport acadèmic (excepte primera infància).



Amb el suport de l'Obra Social "la Caixa" i el seu programa CaixaProinfància, que té com a objectiu trencar el cercle de la pobresa de pares a fills garantint l'accés a oportunitats educatives de qualitat.

A través del programa CaixaProinfància, duem a terme una intervenció integral per proporcionar als infants i les famílies serveis de reforç escolar, atenció psicològica, educació no formal i temps lliure -en centres oberts, campaments o colònies urbanes-, a més d'ajuts per a l'alimentació i higiene infantil, equipament escolar, ulleres i audíofons.



CO3-16

Servei de Centre Obert
ESE Estel d'Assís



- Què s'ha aconseguit?**
- Esdevenir un espai segur, de prevenció i de cura per als infants i adolescents participants.
 - Preparar les activitats des d'una lògica d'inclusió, per a que tot tipus d'infants i adolescents puguin participar a les activitats de manera igualitària.
 - Realitzar materials de suport educatiu adaptats a les necessitats individuals i grupals.
 - Acompanyar els hàbits de salut, exercici físic i higiene personal.
 - Sortides mensuals per a la descoberta de la ciutat (6-12 anys).
 - Acompanyament i formació de l'equip educatiu en la gestió emocional, de les cures i la salut mental.
 - Participació de les famílies en l'espai Can Famílies, on s'han implementat activitats socioculturals i de lleure per la ciutat de Barcelona.
 - Implementació "Espai divendres" d'atenció tutorial individual a

- Cap a on anirà?**
- Millora de l'autogestió de l'assistència de les persones participants.
 - Potenciació dels "Espai divendres".
 - Mantenir la realització de primeres acollides, de manera conjunta amb els agents socials derivants, per a una millor vinculació inicial.
 - Superació de certes dinàmiques assistencials que provenen del pas-sat de l'entitat.
 - Formació sobre com realitzar les tutories en els infants amb menys edat i com millorar la intervenció amb les famílies.

★ C B Casal Bòria

àmbit d'infància

Què és? Projecte socioeducatiu des de la prevenció que atén a infants amb situacions de vulnerabilitat que ofereix una educació integral en un context de lleure educatiu.

Què s'ha fet? Activitats de lleure, esportives, d'educació en valors i de reforç educatiu.

Què s'ha aconseguit? Atenció a 20 infants de manera setmanal, entre setmana i el cap de setmana, en dos grups de 10 infants cadascun.

Cap a on anirà?

- Adequació de les activitats a les diferents edats i necessitats del grup.
- Aconseguir una major complicitat i implicació de les famílies per a la realització del Pla de Treball.
- Ser un projecte pioner al barri del Raval per oferir un servei als infants entre setmana i el cap de setmana.



★ V A C Viver d'Aprenentatge Comunitari

Què és? Projecte d'acompanyament educatiu que té com a finalitat contribuir a l'èxit educatiu d' infants i adolescents del Raval, mitjançant accions col·laboratives entre els agents educatius del territori.

Què s'ha fet?

- Atenció a 20 infants d'entre 6 i 14 anys de manera continuada durant tot un curs.
- Formació per a mestres i professors del territori impartida pel Grup de Recerca sobre Aprenentatge entre Iguals de la Universitat Autònoma de Barcelona.

Què s'ha aconseguit?

- Establiment de 10 parelles de lectura.
- Elaboració de material pedagògic per a les sessions de lectura en parella.
- Sessions formatives obertes sobre la metodologia "aprenensenyar".
- Acompanyament des del Grup de Recerca GRAI de la UAB.

Cap a on anirà?

- Increment de la participació dels centres educatius.
- Increment treball en xarxa amb entitats del Raval.
- Treball més específic i sistemàtic d'estratègies de lectura.
- Millora de la participació en les accions formatives.
- Estratègies per implicar més i millor a les famílies.
- Estratègies per aplicar metodologia del projecte a la llar dels infants.

àmbit d'infància

S A I Servei d'Acompanyament a la Inclusió



Què és? Iniciativa pionera en el marc d'un centre obert, que té per objectiu promoure trajectòries personals, educatives i formatives d'èxit en infants i adolescents d'entre 3 i 16 anys amb discapacitat i/o problemàtiques de salut mental, tot facilitant i normalitzant la seva inclusió en el marc de les dinàmiques dels centres oberts de l'AEIRaval, com a estratègia per assolir una major equitat, és a dir, una igualtat efectiva dels seus drets en tant que ciutadanes i ciutadans.

Què s'ha fet?

- Consolidació del servei d'acompanyament a la inclusió en el marc d'un centre obert, que s'ha traduït en una atenció integral i individualitzada a infants amb discapacitat i/o problemàtiques de salut mental.
- Difusió de l'experiència a la Xarxa de Centres Oberts de Barcelona i a altres ens municipals, per tal de replicar el servei a altres entitats del territori.

Què s'ha aconseguit?

Pel què fa als infants i adolescents que han participat d'aquest servei:

- Augment de l'autonomia personal.
- Millora de les competències comunicatives.
- Desenvolupament de les capacitats cognitives bàsiques.
- Desenvolupament de la psicomotricitat.
- Millora de la independència.
- Increment del desenvolupament afectiu i emotiu.
- Desenvolupament de les habilitats socials bàsiques.

Pel que fa a les famílies i el servei en general:

- Creació d'una estructura interna per donar resposta a les necessitats específiques d'infants i adolescents amb discapacitat i/o problemàtiques de salut mental.
- Suport a la intervenció directa de l'equip educatiu de l'entitat.
- Millora en l'acompanyament i assessorament de les famílies d'aquests/es infants i adolescents, tot potenciant els espais de relació i coordinació existents.
- Difusió de l'experiència per a la seva replicabilitat.

Cap a on anirà? L' AEIRaval vol esdevenir un Centre Obert de referència a la ciutat de Barcelona en el desenvolupament d'un model socioeducatiu inclusiu on l'atenció a la diversitat sigui un dels pilars fonamentals.

àmbit d'infància



estiu

estiu a l'AEIRAVAL



Què és? L'Estiu a l'AEIRaval, neix l'any 2005 per desenvolupar casals d'estiu i colònies durant el mes de juny (amb la finalització de l'escola) i juliol. S'ofereix un acompanyament a infants, adolescents i joves (dels 3 als 21 anys) del barri amb activitats de lleure, lúdiques i d'oci juntament per Barcelona i voltants de la ciutat. A més, es realitzen colònies en espais de muntanya o de mar amb pluralitat d'accions per realitzar a l'entorn.

Què s'ha fet? Activitats de lleure adaptades acord l'edat, amb la incorporació d'altres espais del barri per poder desenvolupar amb garanties un estiu amb més activitats a l'aire lliure, en entorns propers del districte i de la ciutat.

Què s'ha aconseguit? A més de les activitats habitualment desenvolupades des de fa anys per als infants i adolescents, les persones participants del Centre han pogut gaudir del casal d'estiu i les colònies. S'ha aconseguit oferir un casal d'estiu a 100 infants, adolescents i joves (en 2 espais diferenciats del barri del Raval). Les colònies d'estiu, amb la mateixa participació d'assistència s'han realitzat a Planoles, Ogassa i Palamós.

Cap a on anirà? A nivell pedagògic l'AEIRaval vol marcar la diferència atenent les necessitats dels infants, adolescents i joves, per això la revisió i avaluació dels propers estius seran cabdals per saber quin tipus d'activitats hem de promoure.

Com a eixos principals, el camí a seguir està en entorns que tinguin cura de la salut mental i emocional, del medi ambient i dels altres.

Incrementar el finançament públic i privat per cobrir les despeses generades a la campanya d'estiu de l'entitat.



àmbit de joventut

àmbit de joventut

Espai Socioeducatiu Aula Oberta

Centre Obert 16-18 + Joves amb futur (18+)

Espai Socioeducatiu adreçat a joves d'entre 16 i 21 anys. Anualment hi participen 53 joves, ja sigui en les accions pròpies de centre obert que s'ho ofereixen o a través de projectes específics "Joves amb futur", per a majors de 18 anys i "Joves i salut integral", de promoció d'hàbits de vida saludables. Les accions que es promouen en el marc d'aquest espai, s'estructuren en 3 grans àmbits:

- Suport acadèmic.
- Promoció de l'èxit educatiu i vital.
- Foment del benestar i la salut física i emocional.

Modum

Mentoria per a l'èxit educatiu

Projecte de mentoria socioeducativa nascut el 2017 i que pretén afavorir l'èxit educatiu d'adolescents i joves d'entre 14 i 21 anys del barri del Raval en risc d'exclusió social. S'aposta per una mentoria d'1x1, és a dir, 1 persona mentora (adult) que acompanya a 1 persona mentorada (jove) al llarg d'un període no inferior als 6 mesos. Les persones mentores reben formació -inicial i d'aprofundiment, especialitzada i un acompanyament tècnic al llarg de tot el procés.

Prometeus

Acompanyament a la universitat

Projecte comunitari per a la motivació i l'acompanyament del jovent del Raval per a l'accés i manteniment amb èxit en estudis universitaris de grau.

Atenció a 84 joves dels instituts públics del Raval.

Del 2022 destaca el 1r Acte de Graduació al Saló de Cent de l'Ajuntament i la creació del "Club Prometeus".

CO16-18

àmbit de joventut

Servei de Centre Obert
ESA Aula Oberta



Què és? És un servei d'intervenció socioeducativa no residencial (centre obert) per a joves en situació de vulnerabilitat des dels 16 anys i fins el curs en el que compleixen la majoria d'edat.

Què s'ha fet?

- Suport acadèmic.
- Educació en valors i per a la salut.
- Activitats de lleure educatiu.
- Activitats per millorar les competències interculturals i de gènere.



Què s'ha aconseguit?

- Atenció grupal, acompanyament tutorial individual i treball en xarxa.
- Suport acadèmic amb voluntariat especialitzat (sobretot de manera virtual, havent començat el retorn cap a la presencialitat de les persones voluntàries).
- Activitats de lleure centrades en el benestar personal i la gestió emocional.
- Millora del procés d'inscripció i seguiment amb les famílies.

Cap a on anirà?

- Manteniment i millora de la coordinació i del treball en xarxa amb altres serveis socials, amb els centres educatius i amb altres entitats que treballen amb joves.
- Continuació del treball per a la millora de la participació i de la implicació de les famílies.
- Millora i ampliació dels moments d'activitats relacionades amb l'educació integral, més enllà de les socioacadèmiques.
- Recerca d'un nou local/espai.

JaF Jis

àmbit de joventut

Joves amb futur
Joves i salut integral

Què és? Projectes socioeducatius d'atenció a joves, o bé per donar continuïtat aquell jovent atès al centre obert més enllà de la majoria d'edat, o bé a aquell que, a partir dels 16 anys, no pot ser atès al centre obert per no complir amb tots els criteris d'accés a aquest.

Què s'ha fet?

- Activitats de suport acadèmic i formatiu.
- Activitats d'orientació acadèmica i treball de la perspectiva de futur.
- Activitats de foment de la interculturalitat i la igualtat de gènere.
- Activitats de foment de l'esport i la salut d'una manera integral.

Què s'ha aconseguit?

- Atenció grupal, seguiment individual i treball en xarxa.
- Suport acadèmic, tallers d'orientació i converses amb professionals.
- Activitats de lleure, d'educació en valors i de gestió emocional.
- Beques esportives.

Cap a on anirà?

- Manteniment i millora de la coordinació i el treball en xarxa.
- Continuïtat dels espais de cura i de gestió emocional.
- Millora de les accions orientades a les expectatives de futur amb l'SMOOTH Project de la UPF.
- Millora dels moments de lleure educatiu.
- Recerca d'un nou local/espai.





Modum

Mentoria per a l'èxit educatiu

Què és? Modum és un projecte de mentoria socioeducativa d'1x1 (una persona mentora que acompanya a 1 persona mentorada), que pretén afavorir l'èxit educatiu d'adolescents i joves d'entre 14 i 21 anys del barri del Raval en risc d'exclusió social, posant el focus en les transicions educatives, etapes crítiques que poden condicionar les trajectòries educatives, laborals i vital.

Què s'ha fet? Al llarg del 2022, s'ha dut a terme la 4a edició del projecte, que ha comptat amb la participació de 32 parelles de mentoria, que s'han trobat setmanalment al llarg de 6 a 9 mesos. Al llarg d'aquest període, cada parella ha dut a terme activitats setmanals basades en els interessos de la persona mentorada i coherents als objectius establerts al Pla de Mentoria, el document que estableix els objectius a assolir a través de la mentoria.

Què s'ha aconseguit? El projecte Modum ha contribuït a la millora de les expectatives educatives i vitals d'un 80% de les mentorades; en un 75% dels casos, el procés de mentoria també ha contribuït a apropar els recursos socioeducatius del territori a les persones mentorades, afavorint-ne la usabilitat i l'apropiació; la mentoria també ha contribuït a una millora de les competències personals i el benestar emocional del 85% de les persones mentorades; finalment, la mentoria també ha contribuït a un enfortiment i reorientació de les trajectòries educatives de les persones mentorades. D'altra banda, el 2022 MODUM ha aconseguit el segell de qualitat MC que concedeix la Coordinadora de Mentoria Social, ens de referència en el camp de la mentoria social i que reconeix aquells projectes que assoleixen uns determinats estàndards de qualitat

Cap a on anirà? Com a reptes de futur s'identifiquen:

- Millora dels sistemes de seguiment i gestió interna del projecte.
- Millora del sistema d'avaluació del projecte en clau d'impacte.
- Obtenció del Segell de qualitat MC+ que concedeix la Coordinadora de Mentoria Social.

Prometeus

Acompanyament a la universitat



Què és? El Programa Prometeus vetlla perquè alumnat dels instituts públics del barri, amb un índex d'accés a la universitat inferior a la mitjana de la ciutat de Barcelona, pugui cursar amb èxit estudis superiors.

Originat el curs 2016-2017 com a projecte comunitari del barri del Raval i del barri de Poble Sec de Barcelona i impulsat per AEIRaval és actualment una iniciativa emmarcada dins del Pla de Barris i assumit per l'Ajuntament de Barcelona.

Està dirigit a joves amb voluntat de cursar estudis superiors, sense referents familiars o socioculturals en aquest sentit, pel que consideren que els estudis universitaris estan fora del seu imaginari.

Què s'ha fet?

- Atenció a 96 joves, dels quals, 67 universitaris/es, 22 joves ja graduats i 7 preparant les PAU i majoritàriament treballant en el sector del qual s'han format.
- Xerrades i tallers de motivació a l'alumnat dels instituts.
- Acompanyament individual i grupal, i ajut a la gestió administrativa universitària.
- Equipament i ajut al transport.
- Sortides i excursions de caire lúdic i cultural per a un millor coneixement del territori.

Què s'ha aconseguit? El 2022 s'ha dut a terme el Segon Acte de Graduació dels joves Prometeus al Saló de Cent de l'Ajuntament de Barcelona, presidit per l'Alcalde de la ciutat. Durant el 2022 s'ha continuat realitzant el Club Prometeus per a joves graduats que, de manera autosuficient, generen un espai conjunt per ajudar a altres joves del barri que entren al Programa.

Cap a on anirà? L'Ajuntament de Barcelona ha començat procés d'extensió del Programa a altres barris de la ciutat de Barcelona, tenint en compte les necessitats del context. L'AEIRaval ha ampliat el seu radi d'acció afegint el barri del Poblesec.

àmbit de família

Servei de Suport Psicosocial i Familiar

Servei d'acompanyament terapèutic en un espai clínic no tradicional: individual, familiar i grupal, que també realitza d'assessorament a l'equip educatiu de l'AEIRaval en la gestió de les situacions individuals i familiars amb més dificultats.

S'ha atès a 24 persones, en sessions continuades (setmanals per a les teràpies individuals o familiars, i quinzenals per a les grupals).

Del 2022 destaca la coordinació amb els altres serveis del territori i, especialment, la participació de la Taula de Salut Mental del Districte de Ciutat Vella.

Espai SOAF 'Rizōma'

Acompanyament socioeducatiu i orientació a les famílies

Atenció individual (tutorial) i grupal (formativa) per a les famílies d'infants, adolescents i joves del barri del Raval, participants o no dels projectes d'infància o joventut de l'entitat. 100 famílies ateses. Del 2022 destaca l'espai divendres i els Plans de Treball, com a moment estructurat dins dels centres socioeducatius per a l'atenció familiar específica.

Can-Famílies

Activitats socioculturals i intergeneracionals

Activitats socioculturals i de lleure en família per potenciar el coneixement entre famílies i amb l'equip educatiu per la ciutat de Barcelona. Participació de 120 persones en cadascun dels dos casals familiars (juny i desembre).

Del 2022 destacar l'accessibilitat per a la realització d'activitats de caire lúdic fora del districte del Raval, sense restriccions per la COVID-19.

SSPF

àmbit de família

Servei de Suport Psicosocial i Familiar

Què és? Suport psicosocial amb el qual s'ofereix una pràctica terapèutica en un espai clínic no tradicional. Aquest servei està liderat per una psicòloga de l'entitat que, en coordinació amb l'equip educatiu i d'acord als objectius de treball individualitzats de cada infant, adolescent, jove o família, ofereix un acompanyament i una atenció a nivell integral: psicològica, social i afectiva des d'un enfoc fonamentat en la prevenció i l'apoderament. Es pretén incidir en la millora del benestar emocional de les persones, com a condició favorable per a la seva inclusió social, tot oferint eines de creixement personal que posin el focus en l'autoconeixement, la confiança en si mateixes i les relacions positives amb l'entorn.



Què s'ha fet? Atenció psicosocial individual a 15 infants i adolescents. Atenció psicosocial familiar a 16 nuclis familiars. Atenció psicosocial grupal a 6 nuclis familiars. Atenció psicosocial grupal a 10 dones. Assessorament extern: formació específica per a la millora del benestar emocional i de salut mental; formació per a una millor detecció i intervenció amb persones afectades per les violències intrafamiliars i pels abusos; formació per a una millor transferència d'habilitats relacionades amb la criança positiva. Assessorament intern a través de grups de suport mutu entre professionals; supervisió i assessorament en l'aprofundiment de casos socials actualment atesos per professionals del treball social (reunions de casos individuals i de familiars). Treball amb la comunitat arrel de la participació activa a la Taula de Salut Mental de Ciutat Vella. A més, es fa un treball en xarxa amb altres serveis i xarxes d'atenció: SSB, EAIA, CSMIJ, CDIAP, XAFIR (Xarxa d'atenció a les famílies i a la infància del Raval), entre d'altres.

Què s'ha aconseguit?

- Millora del benestar emocional de les persones a qui s'ha acompanyat.
- Enfortiment de la coordinació amb altres serveis del territori, que ha facilitat la detecció i derivació de casos.
- Visibilització del projecte a través de la participació a la Taula de Salut Mental de Ciutat Vella.

Cap a on anirà? En el context actual, aquest projecte esdevé un dels pilars de l'entitat. Per aquest motiu, els reptes de futur que s'identifiquen es relacionen amb la seva consolidació i ampliació, a través de la cerca de recursos públics i privats i la seva difusió, per a donar-lo a conèixer als i a les professionals del territori i de la ciutat.

àmbit de família

Can Famílies

Activitats socioculturals i intergeneracionals

Què és? Activitats socioculturals i de lleure per a realitzar en família, adaptades per a totes les edats, per potenciar el coneixement entre famílies i d'aquestes amb l'equip educatiu, així com per conèixer activitats socioculturals de la ciutat.

Què s'ha fet? - Casal intergeneracional de dues setmanes al juny.
- Casal intergeneracional d'una setmana al desembre.

Què s'ha aconseguit? - Participació de 100 persones en cadascun dels Casals.
- Descobriment de diferents activitats culturals i de lleure de l'entorn més proper.

Cap a on anirà? - Continuïtat d'aquesta activitat, iniciada com a adaptació de les activitats familiars prèvies anul·lades per la pandèmia.
- Implicació de les famílies en la organització de les activitats.



SOAF

Acompanyament i orientació a les famílies

Què és? Orientació socioeducativa a famílies d'infants, adolescents i joves que viuen al barri del Raval, des d'una mirada ecosistèmica.

Què s'ha fet? Tutories familiars, ajuda per a la realització de tràmits i alfabetització digital, tallers grupals per a la millora de la criança positiva, coordinació comunitària i treball en xarxa.

Què s'ha aconseguit? Potenciació i ampliació de l'atenció tutorial amb les famílies, especialment amb l'espai divendres. Formació de diverses persones de l'equip respecte al treball amb famílies.

Cap a on anirà? - Millora dels espais d'escolta, comunicació i seguiment a les famílies.
- Ampliació de les accions per treballar la criança positiva.
- Millora de la formació de l'equip en aquest àmbit.

mirant al futur



mirant al futur

Transferència del nou **Projecte Educatiu de Centre (PEC)** a tots els àmbits de treball de l'AEIRaval

Gestió d'un **Nou Espai Socioeducatiu** pels projectes de l'àmbit de joventut

Seguir millorant **nous plans i models** de l'entitat mitjançant la implantació de **l'acció socioeducativa i la formació continuada** de l'equip professionals



Commemoració del **20è Aniversari de l'entitat** mitjançant diferents accions i actes

reptes

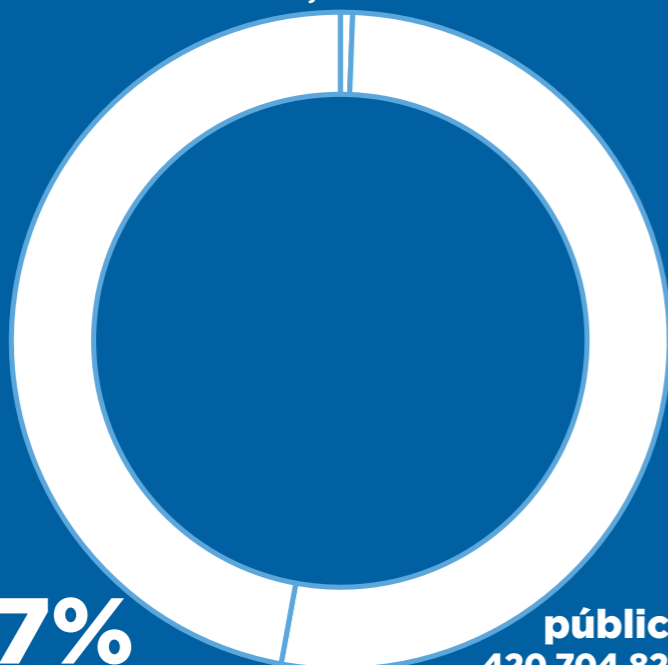
dades econòmiques

ingressos
804.682,16€

despeses
799.344,32€

ingressos

prestació
4.849,00€ **1%**



privats
379.128,34€ **47%**

públics
420.704,82€ **52%**

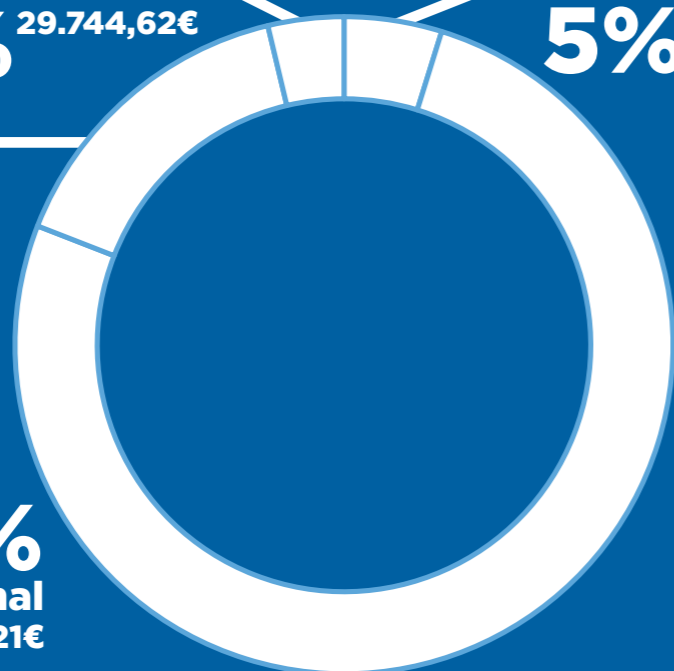
despeses

amortitzacions
29.744,62€ **4%**

aprovisionaments
38.365,69€ **5%**

explotació
122.816,80€ **15%**

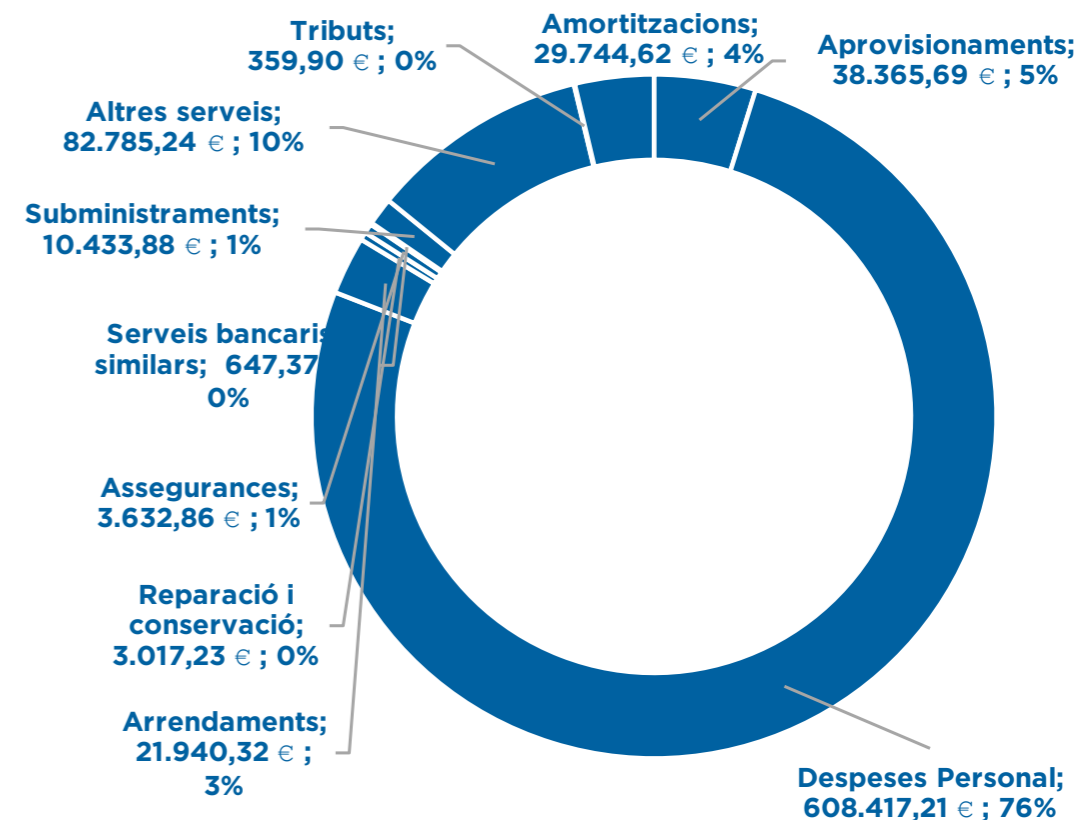
76%
personal
608.417,21€



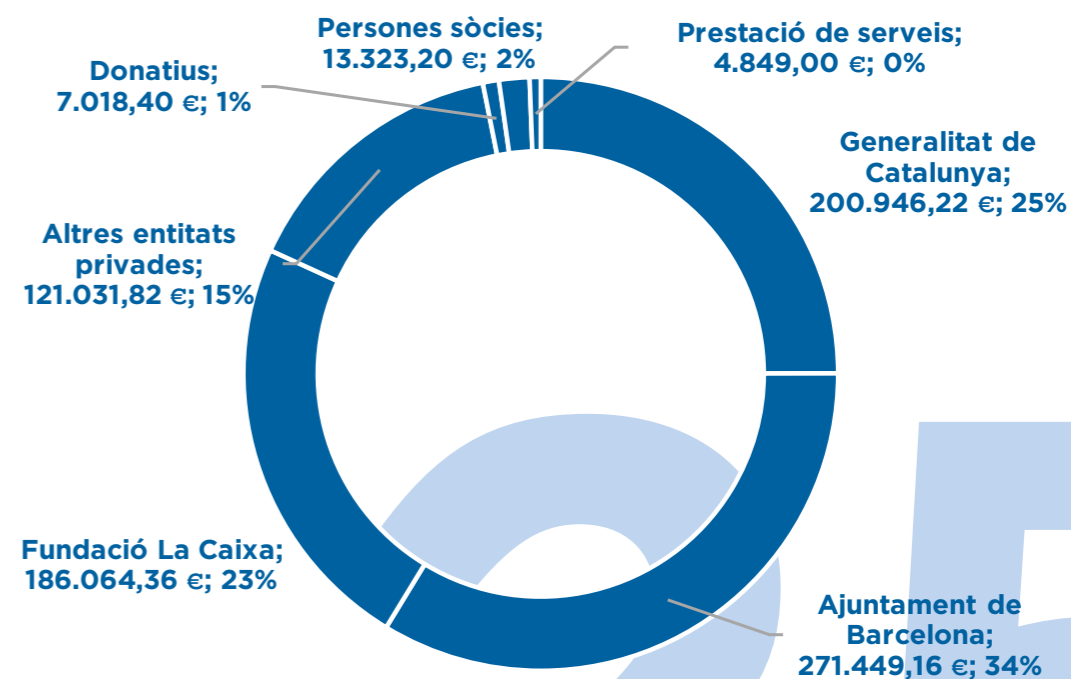
dades econòmiques

dades econòmiques

despeses detall



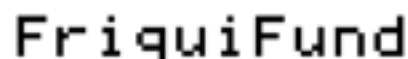
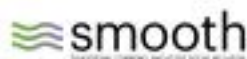
ingressos detall



membres de



amb el suport de



AEIRAVAL

Associació Educativa Integral del Raval

Rambla del Raval, 29, baixos 1a · 08001 Barcelona
Tel. 934 426 534 · info@aeiraval.org · www.aeiraval.org

