



memòria 2021



Associació Educativa Integral del Raval

L'AEIRAVAL

L'AEIRaval neix l'any 2003 quan un grup de persones voluntàries decideix visibilitzar els projectes socioeducatius que es desenvolupaven des dels anys 80 a través d'una altra entitat del barri. L'AEIRaval es constitueix amb el mateix equip voluntari i professional d'aquests projectes, un equip amb una sòlida experiència i coneixement de l'entorn comunitari i que veu en l'AEIRaval un recurs molt valuós per a donar una millor resposta a les necessitats dels infants, adolescents, joves i les famílies del barri. Així doncs, l'entitat compta amb una sòlida experiència en el desenvolupament de projectes amb infants, adolescents, joves i famílies en situació de risc d'exclusió de gairebé 30 anys.

missió Acompanyem infants i joves del territori, i les seves famílies, mitjançant projectes socioeducatius integrals per promoure la igualtat d'oportunitats.

vissió Volem esdevenir un agent socioeducatiu referent del territori, adaptant-nos a cadascuna de les realitats individuals i col·lectives de cada infant, jove i família, per promoure una societat més inclusiva i equitativa.

valors justícia social proximitat
motivació inclusió

objectius generals

1. Acompanyar infants i joves en el seu procés de desenvolupament integral, per tal de garantir l'equitat.
2. Acompanyar les famílies com agents de canvi en el procés de desenvolupament dels seus fills i filles.
3. Generar oportunitats perquè cada infant i jove desenvolupi les habilitats i potencialitats per al seu futur personal i professional, com a membres actius de la societat.
4. Potenciar l'autoconeixement, la confiança i les relacions positives, des del respecte a la diversitat.

principis metodològics

apoderament
participació
acompanyament
pedagogia del vincle
atenció individualitzada
mirada ecosistèmica
treball amb la comunitat
cura des de la diversitat



presentació

L'Associació Educativa Integral del Raval va néixer al 2003, i tot i que estem a punt de celebrar el nostre **20è aniversari**, sembla que fos ahir quan iniciàvem aquesta aventura, gràcies a l'ímpetu de vint persones voluntàries que van posar totes les seves energies i sabers per lluitar contra les desigualtats de la infància i l'adolescència al barri del **Raval** de Barcelona.

Als nostres inicis, la família AEIRaval s'articulava entorn a quatre projectes, que amb els anys s'han convertit en **10 propostes innovadores**; noves línies de treball creades per combatre les desigualtats i fer el possible per a que la infància i adolescència del barri gaudeixi de les mateixes oportunitats educatives. Una aposta ferma de la junta directiva i l'equip professional pel treball en relació a **tres grans reptes** que ja són una realitat: en primer lloc, la **inclusió** d'infants amb discapacitat i/o problemàtiques de salut mental als Centres Oberts amb la creació del Servei d'Acompanyament a la inclusió (SAI) de l'entitat; en segon lloc, la **salut mental** i l'**acompanyament educatiu a joves** amb propostes tals com el projecte de mentoria per adolescents (Modum, mentoria per a l'èxit educatiu) o el Programa Prometeus, d'accés a la universitat; en tercer i últim lloc, les comissions de treball, on professionals de l'AEIRaval procedents de diferents disciplines adhereixen noves línies en què analitzen i detecten noves necessitats en relació al treball del **gènere** i l'**equitat** amb una mirada interseccional i la comissió comunitària per a la millora del **treball en xarxa**.

Per tant, sempre donem el màxim per donar suport a **infants, adolescents, joves** i llurs **famílies**, amb un esperit de cooperació, suport i estima. Val a dir, però, que això no sempre és fàcil, ja que formem part d'un sistema que no dona el suficient **suport als més vulnerables**. A més cal destacar que els últims anys han estat plens de dificultats afegides, com per exemple, l'arribada d'una **pandèmia** global i totes les seves conseqüències, la dificultat de recerca de finançaments estables per seguir dotant de la **qualitat educativa i laboral** que ens exigim com entitat del Tercer sector, el cansament emocional de les famílies i de l'equip educatiu, el qual ha hagut de viure en primera línia situacions plenes de dolor i fragilitat dels i les persones participants en forma de desnonaments, soledat o la pèrdua d'éssers estimats del nostre entorn més proper. Davant d'aquestes i altres complexitats que afecten la salut mental d'un mode exacerbat, sempre sortim endavant amb ganes, força, il·lusió per treure el millor de nosaltres mateixes i **fer del barri un entorn segur i de protecció** per totes les persones que l'habiten. Les ganes anteriorment esmentades ens fan creure fermament en l'**educació com a eina de transformació social**, en ser capdavanters en el desenvolupament de projectes innovadors que tinguin presents aspectes com la justícia social, la vinculació amb el territori, la inclusió i la motivació de l'equip professional i de les famílies. Tot això, generant processos orientats a **garantir la igualtat d'oportunitats** efectiva de totes les persones a qui acompanyem.

La **resiliència** de les famílies, dels i de les professionals, de l'equip de persones voluntàries i de la junta directiva és un aspecte fonamental per seguir creixent, remant a contracorrent però en la mateixa direcció per lluitar **per una societat més justa**. I a totes les persones implicades, us agraïm el vostre **suport incondicional**.



Carmen Bravo
Presidenta

Adrià Jurado
Director



L'AEIRAVAL en xifres

190 infants i adolescents atesos a l'àmbit d'infància



180 joves atesos a l'àmbit de joventut

225 persones adultes ateses a l'àmbit família



96 de famílies



60 persones voluntàries



56 persones associades

23 persones contractades



àmbit d'infància

Espai Socioeducatiu Estel d'Assís

Centre Obert 3-16 anys

Servei d'intervenció socioeducativa no residencial, per a infants d'entre 3 i 16 anys.

Funciona amb 7 grups / 70 infants i adolescents de manera simultània, i un total de 105 infants i adolescents atesos per curs.

Del 2021 destaquen l'espai divendres d'atenció tutorial individual, la importància de la gestió emocional i de les cures, i la programació d'activitats des de la inclusió i la igualtat.

Casal Bòria

Lleure Educatiu 6-12 anys

Educació integral i preventiva des del lleure educatiu.

Atenció a 20 infants de manera setmanal, en dos grups d'edat diferenciats.

Del 2021 destaquen la participació en l'estudi "Habitatge, infància i salut" de la Fundació Pere Tarrés i els tallers de robòtica educativa.

VAC

Viver d'Aprenentatge Comunitari

Acompanyament educatiu a infants i adolescents des d'una lògica comunitària.

Atenció a 32 infants, per parelles, d'entre 7 i 14 anys.

Del 2021 destaquen l'activitat principal "Llegim en parella" i la formació per a mestres i professorat del territori.

SAI

Servei d'Acompanyament a la Inclusió

Inclusió d'infants i adolescents amb discapacitat o problemàtiques de salut mental en el centre obert. Del 2021 destaca la creació del servei, a partir de la Comissió de Discapacitats de l'AEIRaval i de la contractació de dues persones especialitzades.



CO3-16

Servei de Centre Obert
ESE Estel d'Assís

Què és? És un servei d'intervenció socioeducativa, diürn, no residencial (servei de centre obert) per a infants i adolescents amb situacions de vulnerabilitat des dels 3 i fins als 16 anys.

- Què s'ha fet?**
- Suport acadèmic (excepte primera infància).
 - Activitats de prevenció, educació en valors i educació per a la salut.
 - Activitats esportives i de lleure educatiu.
 - Activitats de promoció de la responsabilitat i la participació social.
 - Activitats per al desenvolupament de les competències interculturals i de gènere.
 - Activitats per al desenvolupament personal i socioafectiu.
 - Activitats per a la implicació de les famílies.
 - Activitat per treballar les expectatives de futur en els adolescents.
 - Plans de treball familiar i projectes educatius individuals.



Amb el suport de l'Obra Social "la Caixa" i el seu programa CaixaProinfància, que té com a objectiu trencar el cercle de la pobresa de pares a fills garantint l'accés a oportunitats educatives de qualitat.

A través del programa CaixaProinfància, duem a terme una intervenció integral per proporcionar als infants i les famílies serveis de reforç escolar, atenció psicològica, educació no formal i temps lliure -en centres oberts, campaments o colònies urbanes-, a més d'ajuts per a l'alimentació i higiene infantil, equipament escolar, ulleres i audiòfons.

CO3-16

Servei de Centre Obert
ESE Estel d'Assís



- Què s'ha aconseguit?**
- Esdevenir un espai segur, de prevenció i de cura per als infants i adolescents participants.
 - "Espai divendres" d'atenció tutorial individual a infants, adolescents i famílies.
 - Preparar les activitats des d'una lògica d'inclusió, per a que tot tipus d'infants i adolescents puguin participar a les activitats de manera igualitària.
 - Realització de materials de suport educatiu adaptats a les necessitats individuals.
 - Acompanyament dels hàbits de salut, exercici físic i higiene personal.
 - Sortides mensuals per a la descoberta de la ciutat (6-12 anys).
 - Acompanyament i formació de l'equip educatiu en la gestió emocional i de les cures.

- Cap a on anirà?**
- Millora de l'autogestió de l'assistència en els adolescents.
 - Potenciació dels "Espai divendres".
 - Realització de millors primeres acollides, especialment de manera conjunta amb els agents derivants, per a una millor vinculació inicial.
 - Superació de dinàmiques assistencials originades en el passat.
 - Reflexió metodològica sobre les tutories en infants de menor edat.
 - Orientació acadèmica com a eix central en els més grans.

★ CB Casal Bòria

àmbit d'infància

Què és? Projecte socioeducatiu des de la prevenció que atén a infants amb situacions de vulnerabilitat que ofereix una educació integral en un context de lleure educatiu.

Què s'ha fet? Activitats de lleure, esportives, d'educació en valors i de reforç educatiu.

Què s'ha aconseguit? Atenció a 20 infants de manera setmanal, en dos grups de 10 infants cadascun.
Participació en l'estudi "Habitatge, infància i salut" realitzat pel Departament de Consultoria i Estudis de la Fundació Pere Tarrés.
Treballar el reforç educatiu, entre d'altres, amb activitats de robòtica.

Cap a on anirà? Adequació de les activitats a les diferents edats i necessitats del grup. Disposar d'un espai propi que aporti una major identitat. Aconseguir una major complicitat i implicació de les famílies.



VAC Viver d'Aprenentatge Comunitari

Què és? Projecte d'acompanyament educatiu que té com a finalitat contribuir a l'èxit educatiu d' infants i adolescents del Raval, mitjançant accions col·laboratives entre els agents educatius del territori.

Què s'ha fet? - Atenció a 32 infants i adolescents d'entre 7 i 14 anys.
- Formació per a mestres i professors del territori.

Què s'ha aconseguit? - Establiment de 16 parelles de lectura.
- Elaboració de material pedagògic per a les sessions de lectura en parella.
- Sessions formatives obertes sobre la metodologia "aprensenyar".
- Acompanyament des del Grup de Recerca GRAI de la UAB.

Cap a on anirà? - Increment de la participació dels centres educatius.
- Treball més específic i sistemàtic d'estratègies de lectura.
- Millora de la participació en les accions formatives.
- Estratègies per implicar més i millor a les famílies.

àmbit d'infància

Servei d'Acompanyament a la Inclusió

Què és? Projecte pioner que té per objectiu promoure trajectòries personals, educatives i formatives d'èxit en infants i adolescents d'entre 3 i 16 anys amb discapacitat i/o problemàtiques de salut mental, tot facilitant i normalitzant la seva inclusió en el marc de les dinàmiques dels centres oberts de l'AEIRaval, com a estratègia per assolir una major equitat, és a dir, una igualtat efectiva dels seus drets en tant que ciutadanes i ciutadans.

Què s'ha fet? - Creació del primer servei d'acompanyament a la inclusió en el marc d'un centre obert.
- Explicació de l'experiència i de la prova pilot a la Xarxa de Centres Oberts de Barcelona.

Què s'ha aconseguit? - Acompanyament des del Grup de Recerca en Diversitat i Orientació de la UAB.
- Atenció a infants amb discapacitat intel·lectual dins del Centre Obert.
- Atenció als infants i adolescents amb discapacitat i o problemàtica de salut mental.
- Acompanyant a l'equip educatiu.
- Sensibilització amb tots els infants i adolescents del Centre Obert.

Cap a on anirà? AEIRaval vol esdevenir un Centre Obert de referència a la ciutat de Barcelona, en el desenvolupament d'un model socioeducatiu inclusiu on l'atenció a la diversitat sigui un dels pilars fonamentals.



àmbit de joventut

àmbit de joventut

Espai Socioeducatiu Aula Oberta

Centre Obert 16-18 + Joves amb futur (18+)

Espai Socioeducatiu on conviuen el servei de centre obert per a joves de 16 a 18 anys, i el projecte "Joves amb futur", per a majors de 18 anys.

També inclou el projecte "Joves i salut integral", de promoció d'hàbits de vida saludables.

Atenció individual i grupal a 50 joves l'any, en dos grups simultanis de màxim 20 joves.

Del 2021 destaquen les activitats de lleure centrades en el benestar personal i la gestió emocional, així com el manteniment dels tallers d'acompanyament acadèmic individual, de manera virtual, gràcies al voluntariat especialitzat de l'Aula Oberta.

Modum

Mentoria per a l'èxit educatiu

Projecte de mentoria socioeducativa (acompanyament individual i sistemàtic 1 a 1 des del voluntariat).

Realització de formació especialitzada a les persones mentores i emparellament i acompanyament tècnic a les 32 persones participants (16+16).

Del 2021 destaca la recuperació del projecte després de la pandèmia i el Premi Educaweb d'orientació educativa

Prometeus

Acompanyament a la universitat

Projecte comunitari per a la motivació i l'acompanyament del jovent del Raval per a l'accés i manteniment amb èxit en estudis universitaris de grau.

Atenció a 84 joves dels instituts públics del Raval.

Del 2021 destaca el 1r Acte de Graduació al Saló de Cent de l'Ajuntament i la creació del "Club Prometeus".

àmbit de joventut

CO16-18

Servei de Centre Obert

ESA Aula Oberta



Què és? És un servei d'intervenció socioeducativa no residencial (centre obert) per a joves en situació de vulnerabilitat des dels 16 anys i fins el curs en el que compleixen la majoria d'edat.

Què s'ha fet?

- Suport acadèmic.
- Educació en valors i per a la salut.
- Activitats de lleure educatiu.
- Activitats per millorar les competències interculturals i de gènere.

Què s'ha aconseguit?

- Atenció grupal, acompanyament tutorial individual i treball en xarxa.
- Suport acadèmic amb voluntariat especialitzat (sobretot de manera virtual, havent començat el retorn cap a la presencialitat de les persones voluntàries).
- Activitats de lleure centrades en el benestar personal i la gestió emocional.
- Millora del procés d'inscripció i seguiment amb les famílies.

Cap a on anirà?

- Manteniment i millora de la coordinació i del treball en xarxa amb altres serveis socials, amb els centres educatius i amb altres entitats que treballen amb joves.
- Continuació del treballar per a la millora de la participació i de la implicació de les famílies.
- Millora i ampliació dels moments d'activitats relacionades amb l'educació integral, més enllà de les socioacadèmiques.
- Recerca d'un nou local/espai.

JaF JIS

Joves amb futur
Joves i salut integral

Què és? Projectes socioeducatius d'atenció a joves, o bé per donar continuïtat aquell jovent atès al centre obert més enllà de la majoria d'edat, o bé a aquell que, a partir dels 16 anys, no pot ser atès al centre obert per no complir amb tots els criteris d'accés a aquest.

Què s'ha fet?

- Activitats de suport acadèmic i formatiu.
- Activitats d'orientació acadèmica i treball de la perspectiva de futur.
- Activitats de foment de la interculturalitat i la igualtat de gènere.
- Activitats de foment de l'esport i la salut d'una manera integral.

Què s'ha aconseguit?

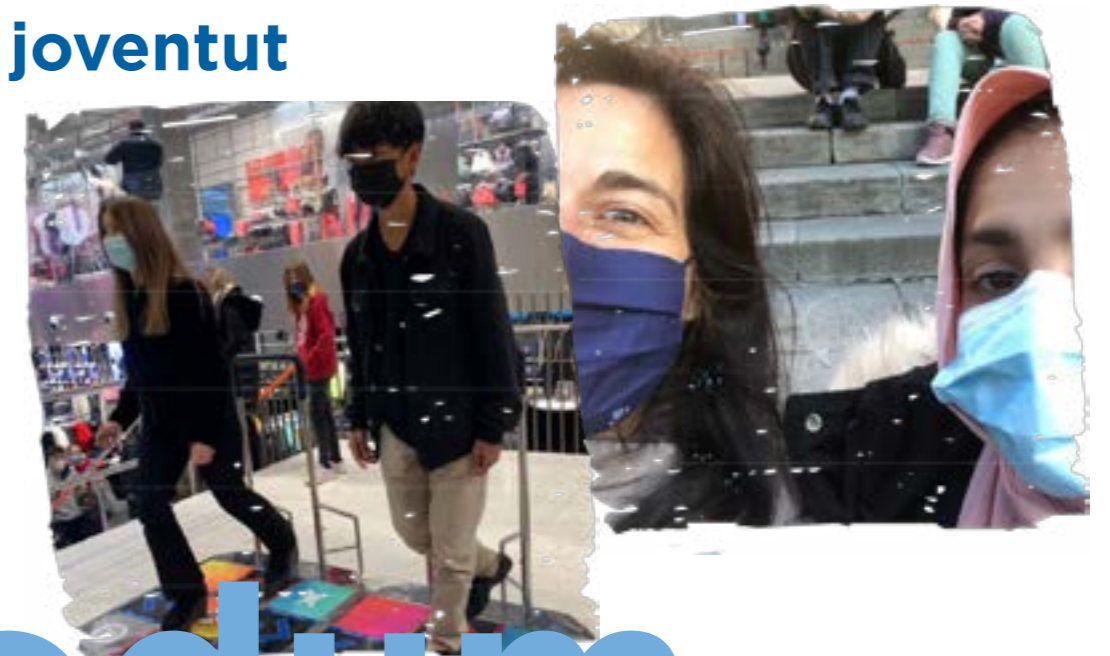
- Atenció grupal, seguiment individual i treball en xarxa.
- Suport acadèmic, tallers d'orientació i converses amb professionals.
- Activitats de lleure, d'educació en valors i de gestió emocional.
- Beques esportives.

Cap a on anirà?

- Manteniment i millora de la coordinació i el treball en xarxa.
- Continuïtat dels espais de cura i de gestió emocional.
- Millora de les accions orientades a les expectatives de futur amb l'SMOOTH Project de la UPF.
- Millora dels moments de lleure educatiu.
- BRecerca d'un nou local/espai.



àmbit de joventut



Modum

Mentoria per a l'èxit educatiu

Què és? Modum ("camí"), és un projecte de mentoria socioeducativa d'1x1 (una persona mentora que acompanya a una persona mentorada). Pretén afavorir l'èxit educatiu de joves d'entre 15 i 21 anys del barri del Raval en risc d'exclusió social, posant el focus en les transicions educatives, etapes crítiques que poden condicionar les trajectòries educatives, laborals i vitals.

Què s'ha fet? Al llarg del 2021, s'ha dut a terme la 3a edició del projecte, que ha comptat amb la participació de 16 parelles de mentoria, que s'han trobat setmanalment durant un període d'entre els sis i els nou mesos, duent a terme activitats que afavoreixen el desenvolupament integral dels jovent mentorat, partint dels seus propis interessos.

Què s'ha aconseguit?

- En un 70% del jovent s'han millorat les qualificacions, l'interès i la motivació per estudiar, així com la voluntat de donar continuïtat a la formació acadèmica o la reincorporació al sistema educatiu després d'haver-ne sortit.
- En un 40% s'han millorat les trajectòries laborals del jovent orientant al món laboral, esdevenint la mentoria un factor clau per a la seva inserció, gràcies a la millora de les competències per a la gestió i ús del temps, l'adquisició d'hàbits i el coneixement dels recursos de l'entorn.
- En el 100% s'ha millorat la xarxa relacional, així com l'autoconcepte, l'autoimatge i l'autoestima.
- Modum ha guanyat els 14ens Premis Educaweb d'orientació educativa a la millor institució.



Cap a on anirà?

- Millora i enfortiment d'alguns elements vinculats a la gestió i documentació interna.
- Acreditar-se durant el 2022 amb el segell de Qualitat MC que atorga la Coordinadora de Mentoria Social.
- Com a iniciativa pionera de mentoria en el marc d'un centre obert, la metodologia de treball del Modum aspira a ser transferida a altres centres oberts de la ciutat de Barcelona.

àmbit de joventut

Acompanyament a la universitat

Prometeus



Què és? El Programa Prometeus vetlla perquè alumnat dels instituts públics del barri, amb un índex d'accés a la universitat inferior a la mitjana de la ciutat de Barcelona, pugui cursar amb èxit estudis superiors. Originat el curs 2016-2017 com a projecte comunitari del barri del Raval de Barcelona i impulsat per AEIRaval és actualment una iniciativa emmarcada dins del Pla de Barris i assumit per l'Ajuntament de Barcelona. Està dirigit a joves amb voluntat de cursar estudis superiors, sense referents familiars o socioculturals en aquest sentit, pel que consideren que els estudis universitaris estan fora del seu imaginari.

Què s'ha fet?

- Atenció a 84 joves, dels quals, 14 joves ja graduats i majoritàriament treballant en el sector del qual s'han format.
- Xerrades i tallers de motivació a l'alumnat dels instituts.
- Acompanyament individual i grupal, i ajut a la gestió administrativa universitària.
- Equipament i ajut al transport.
- Sortides i excursions de caire lúdic i cultural per a un millor coneixement del territori.

Què s'ha aconseguit? El 2021 s'ha dut a terme el Primer Acte de Graduació dels joves Prometeus al Saló de Cent de l'Ajuntament de Barcelona, presidit per l'Alcaldessa de la ciutat. També durant el 2021 s'ha iniciat el Club Prometeus per a joves graduats que, de manera autosuficient, generen un espai conjunt per ajudar a altres joves del barri que entren al Programa.

Cap a on anirà? L'Ajuntament de Barcelona està en procés d'extensió del Programa a altres barris, i l'AEIRaval el seguirà gestionant al Raval, afegint un institut més del barri del Poble Sec, l'institut Consell de Cent. A més, cada cop són més els i les joves participants dels altres dos instituts del barri del Raval, l'Institut Milà i Fontanals i l'Institut Miquel Tarradell.

àmbit de família

Servei de Suport Psicosocial i Familiar

Servei d'acompanyament terapèutic en un espai clínic no tradicional: individual, familiar i grupal, que també realitza d'assessorament a l'equip educatiu de l'AEIRaval en la gestió de les situacions individuals i familiars amb més dificultats. S'ha atès a 27 persones, en sessions continuades (setmanals per a les teràpies individuals o familiars, i quinzenals per a les grupals). Del 2021 destaca la coordinació amb els altres serveis del territori i, especialment, la participació de la Taula de Salut Mental del Districte de Ciutat Vella.

Espai Rizoma

Acompanyament socioeducatiu i orientació a les famílies

Atenció individual (tutorial) i grupal (formativa) per a les famílies dels infants, adolescents i joves participants dels centres socioeducatius. 96 famílies ateses. Del 2021 destaca l'espai divendres, com a moment estructurat dins dels centres socioeducatius per a l'atenció familiar específica.

Can-Famílies

Activitats socioculturals i intergeneracionals

Activitats socioculturals i de lleure en família per potenciar el coneixement entre famílies i amb l'equip educatiu. Participació de 100 persones en cadascun dels dos casals familiars (juny i desembre). Del 2021 destaca la gran participació i el descobriment d'activitats culturals de la ciutat.

Can Famílies

Activitats socioculturals i intergeneracionals

Què és? Activitats socioculturals i de lleure per a realitzar en família, adaptades per a totes les edats, per potenciar el coneixement entre famílies i d'aquestes amb l'equip educatiu, així com per conèixer activitats socioculturals de la ciutat.

Què s'ha fet?

- Casal intergeneracional de dues setmanes al juny.
- Casal intergeneracional d'una setmana al desembre.

Què s'ha aconseguit?

- Participació de 100 persones en cadascun dels Casals.
- Descobriments de diferents activitats culturals i de lleure de l'entorn més proper.

Cap a on anirà?

- Continuïtat d'aquesta activitat, iniciada com a adaptació de les activitats familiars prèvies anul·lades per la pandèmia.
- Implicació de les famílies en la organització de les activitats.



Rizoma

Acompanyament i orientació a les famílies

Què és? Atenció socioeducativa a les famílies dels infants, adolescents i joves atesos per AEIRaval, des d'una mirada ecosistèmica.

Què s'ha fet? Tutories familiars, ajuda per a la realització de tràmits i alfabetització digital, tallers grupals per a la millora de la criança positiva, coordinació comunitària i treball en xarxa.

Què s'ha aconseguit? Potenciació i ampliació de l'atenció tutorial amb les famílies, especialment amb l'espai divendres. Formació de diverses persones de l'equip respecte al treball amb famílies.

Cap a on anirà?

- Millora dels espais d'escolta, comunicació i seguiment a les famílies.
- Ampliació de les accions per treballar la criança positiva.
- Millora de la formació de l'equip en aquest àmbit.

SSPF

Servei de Suport Psicossocial i Familiar



Què és? Acompanyament terapèutic en un espai clínic no tradicional, que realitza sessions individuals (amb infants o adults), familiars i grupals (adults) amb infants, adolescents, joves participants, o els seus adults a càrrec, per detectar, reduir o prevenir situacions de risc personal i social, així com millorar la qualitat de vida i augmentar les possibilitats d'integració social.

Què s'ha fet?

- Atencions individuals o familiars: 14 atencions anuals, 10 d'elles individuals i 4 familiars; a un total de 18 persones. D'aquestes, 10 infants, 3 adolescents/joves i 5 persones adultes.
- Atenció grupal: 9 persones de manera quinzenal durant un any.

Què s'ha aconseguit?

- Atenció psicossocial a 27 persones i a 14 tipus de problemàtiques i/o simptomatologies diferents.
- Assessorament a l'equip educatiu en l'atenció a les situacions de vulnerabilitat detectades.
- Coordinació amb altres serveis de la comunitat, en especial el CDIAP i el CSMIJ.
- Participació de la Taula de Salut Mental de Barcelona-Ciutat Vella.

Cap a on anirà?

- Continuïtat del servei i recerca de recursos per a una possible ampliació del perfil de persones participants.
- Millora dels protocols d'accés i seguiment al Servei.
- Presentació del Servei per donar-lo a conèixer als professionals del territori i de la ciutat.

àmbit transversal àmbit transversal

Comissions de treball

Comissió Discapacitat • Transformació en el nou SAI (Servei d'Acompanyament a la Inclusió) com a projecte pilot, esdevenint un equip de treball específic

Comissió Línia Pedagògica • Continuïtat del VAC (Viver d'Aprenentatge Comunitari) • Elaboració del pla de necessitats formatives • Inici de l'elaboració del nou PEC (Projecte Educatiu de Centre)

Comissió Famílies • Continuïtat de la comissió i creació de les noves activitats de lleure sociocultural o intergeneracional, "Can Famílies"

Comissió Gènere • Prospecció amb visites a projectes relacionats • Acció educativa conjunta de tots els projectes i serveis: la Setmana Lila.

Comissió Comunitària • Creació de la comissió per facilitar la participació en els espais comunitaris del Raval.

Estiu a l'AEIRaval

Activitats de lleure educatiu durant les vacances escolars d'estiu (juny/juliol), per a totes els infants, adolescents i joves d'entre 3 i 21 anys.

100 infants atesos en els Casals d'Estiu (en tres espais del Raval) i les Colònies (a Planoles, Figueres i Ogassa). Del 2021 destaca el 1r Estiu jove, per a joves de l'ESE Aula Oberta que, per primera vegada, han pogut fer activitats de lleure educatiu i no activitats relacionades majoritàriament amb el suport acadèmic.

àmbit transversal



estiu

estiu a l'AEIRaval



Què és? L'Estiu a l'AEIRaval, neix l'any 2005 per desenvolupar casals d'estiu i colònies durant el mes de juliol. S'ofereix un acompanyament a infants, adolescents i joves del barri amb activitats de lleure, lúdiques i d'oci juntament amb unes colònies en espais de muntanya o de mar.

Què s'ha fet? Activitats de lleure adaptades a la pandèmia, amb la incorporació d'altres espais del barri per poder desenvolupar amb garanties un estiu amb les mesures que ha demanat la situació sanitària, amb més activitats a l'aire lliure, en entorns propers del districte i de la ciutat.

Què s'ha aconseguit? A més de les activitats habitualment desenvolupades des de fa anys per als infants i adolescents, per primera vegada el grup de Joves de l'Aula Oberta ha gaudit del primer "Estiu Jove", amb un casal d'estiu i unes colònies. Anteriorment només havien fet casals d'estudi.

Cap a on anirà? A nivell pedagògic l'AEIRaval vol marcar la diferència atenent les necessitats dels infants, adolescents i joves, per això la revisió i avaluació dels propers estius seran cabdals per saber quin tipus d'activitats hem de promoure.

Com a eixos principals, el camí a seguir està en entorns que tinguin cura de la salut mental i emocional, del medi ambient i dels altres.



àmbit transversal

comissions comissions de treball

Les comissions de treball són espais interns formats pels diferents professionals de l'entitat.

Aquests espais pretenen focalitzar en aquells aspectes els quals l'AEIRaval detecta que hi ha una major necessitat i que requereixen d'un anàlisi més exhaustiu i en profunditat per generar avenços en la intervenció i la qualitat educativa.

comissió línia pedagògica

Durant el 2021 s'ha fet un anàlisi exhaustiu mitjançant un procés participat amb totes les persones professionals de l'entitat, concretat en el document Necessitats formatives de de l'AEIRaval.

També s'ha donat continuïtat al projecte VAC (Viver d'aprenentatge comunitari), que esdevé un projecte independent dins de l'AEIRaval ([més informació a la pàgina 10](#)).

Finalment, s'estudia la realització del Projecte Educatiu, que fa que la comissió deixi de funcionar a final del curs 2020-21, encomanant aquesta tasca a un Grup Motor específic, amb assessorament extern.

comissió gènere

La tasca de la comissió s'ha concretat en visites a projectes relacionats amb l'atenció a la dona i en la posada en marxa de la "Setmana Lila", pretenent ser un espai pels i per les participants, una prova pilot, que aplicar la perspectiva de gènere a les programacions de tots els projectes de l'AEIRaval.

comissió discapacitat

Durant el 2021 s'ha generat un procés de disseny del projecte, el SAI (Servei d'Acompanyament a la Inclusió) i s'ha posat en marxa aquest servei, deixant així de ser una comissió amb el pas al curs 2021-22, i convertint-se en un grup de treball específic, supervisat pel Grup de Recerca DO (Diversitat i Orientació) de la UAB.

[Més informació a la pàgina 11.](#)

comissió famílies

Continuïtat de las tasca de la comissió iniciada anys enrere. Es destaca la creació dels espais compartits en família anomenat "Can Famílies", un espai intergeneracional de lleure, oci i cultura entre mares i pares, filles i fills.

[Més informació a la pàgina 18.](#)

comissió comunitària

Durant el 2021 s'ha creat de la comissió, amb l'inici del curs 2021-22, concretant així la participació activa i regular als espais comunitaris del barri del Raval, de manera especial al Projecte Infància Raval i la Taula Jove del Raval.

àrea de programes

proposta estratègica Elaboració d'una proposta estratègica per a la millora dels processos i resultats de l'àrea de programes.

base de dades de finançament Disseny de la base de dades "Finançament AEIRaval" per a la centralització i optimització de la informació de totes les convocatòries públiques i privades.

full de ruta Anàlisi estratègica de les convocatòries públiques i privades i creació d'un full de ruta per a la cerca de finançament privat i públic.

avaluació Disseny i implementació del Pla Pilot d'avaluació dels projectes i serveis de l'AEIRaval

projecte educatiu de centre Primera aproximació i establiment de les bases per orientar l'encàrrec extern per a l'elaboració del nou Projecte Educatiu de centre (PEC) i inici del procés amb aquest acompanyament extern.

optimització Previsió, avançament i optimització dels processos vinculats a la presentació de projectes en convocatòries públiques i privades.

documentació interna Millora en la gestió de la documental interna de l'àrea de programes, apostant per la digitalització i reorganitzant el sistema d'arxiu informàtic anterior.

finançament privat Aposta pel finançament privat: signatura de dos nous convenis amb la Fundació Nou Mil·lenni i Valora-T; donació per part de Finques Calvet; i augment d'un 50% del nombre de convocatòries privades presentades el 2021 respecte el 2020.

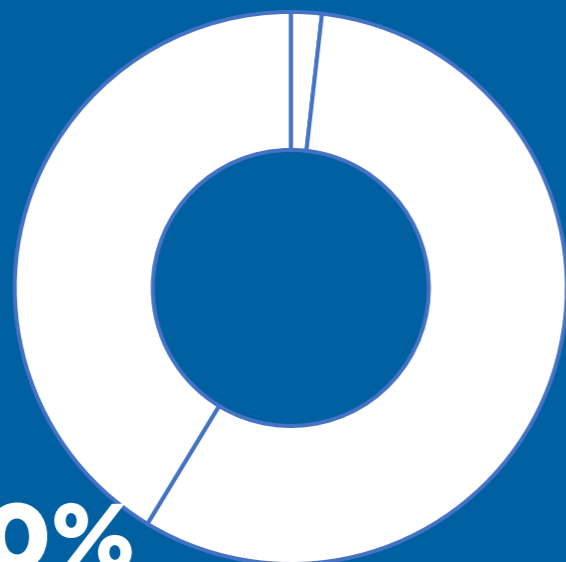
despeses per projectes Harmonització i organització de les despeses de cada servei o projecte de l'entitat, i dels serveis comuns, per a la realització de pressupostos únics i amb criteris unificats, amb independència de les convocatòries a les quals es presenta cadascun d'ells

dades econòmiques

ingressos 766.076,50€
despeses 746.102,09€

ingressos

propis 13.898,20€ **2%**

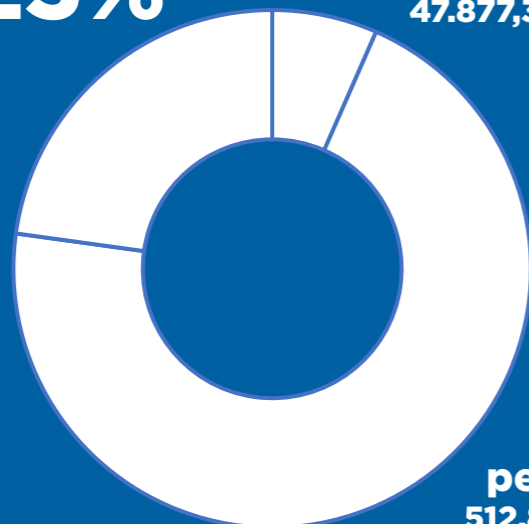


privats 309.673,58€ **40%**

públics 442.504,72€ **58%**

despeses

activitat 185.334,75€ **23%**



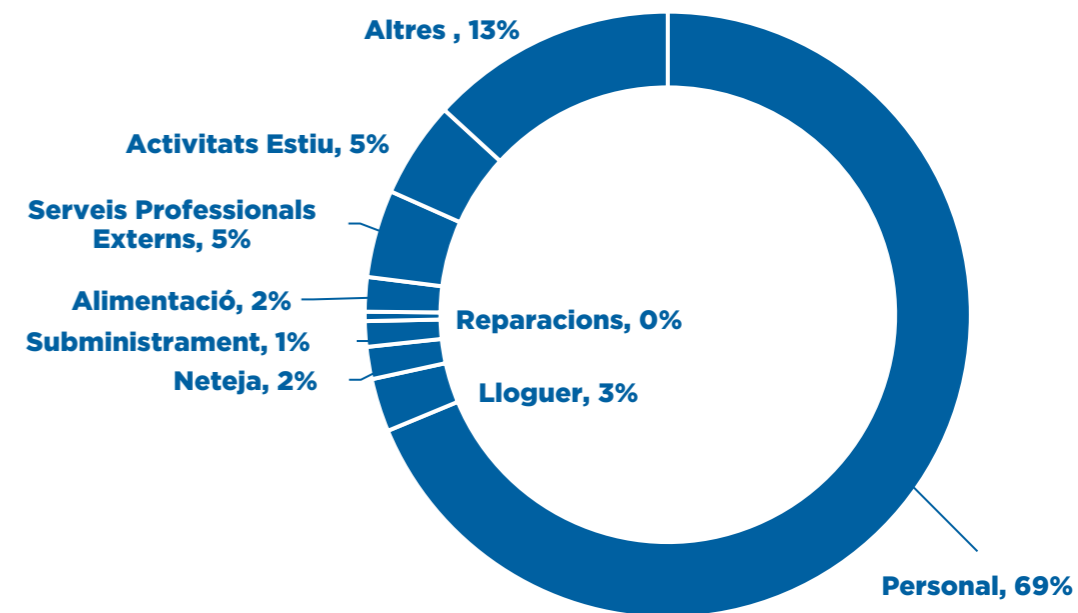
infraestructura 47.877,31€ **7%**

personal 512.890,03€ **71%**

dades econòmiques

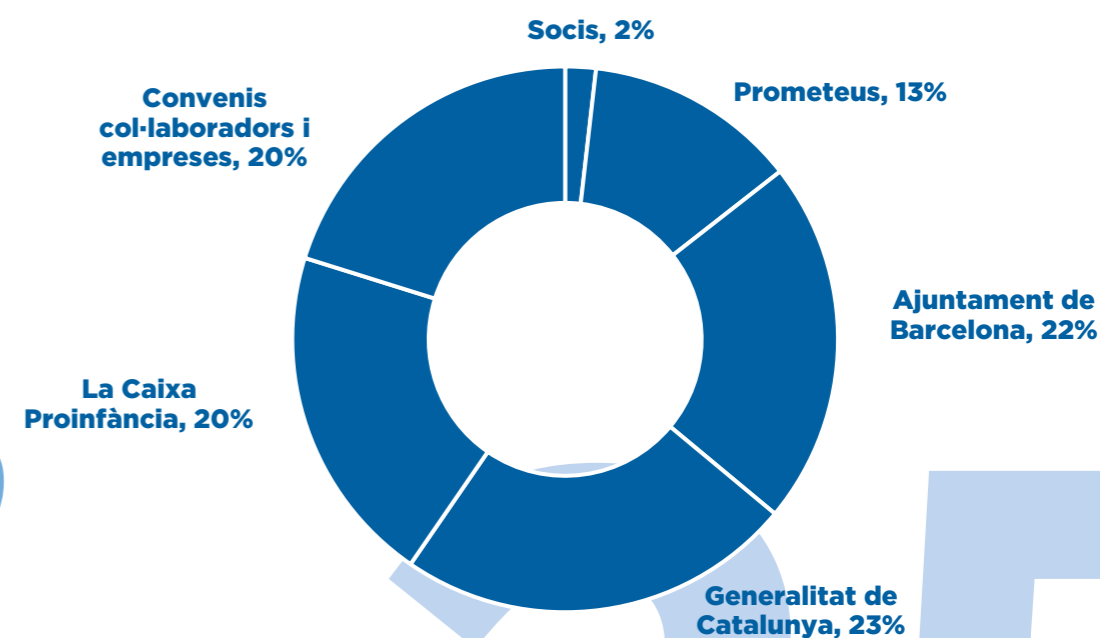
dades econòmiques

despeses detall



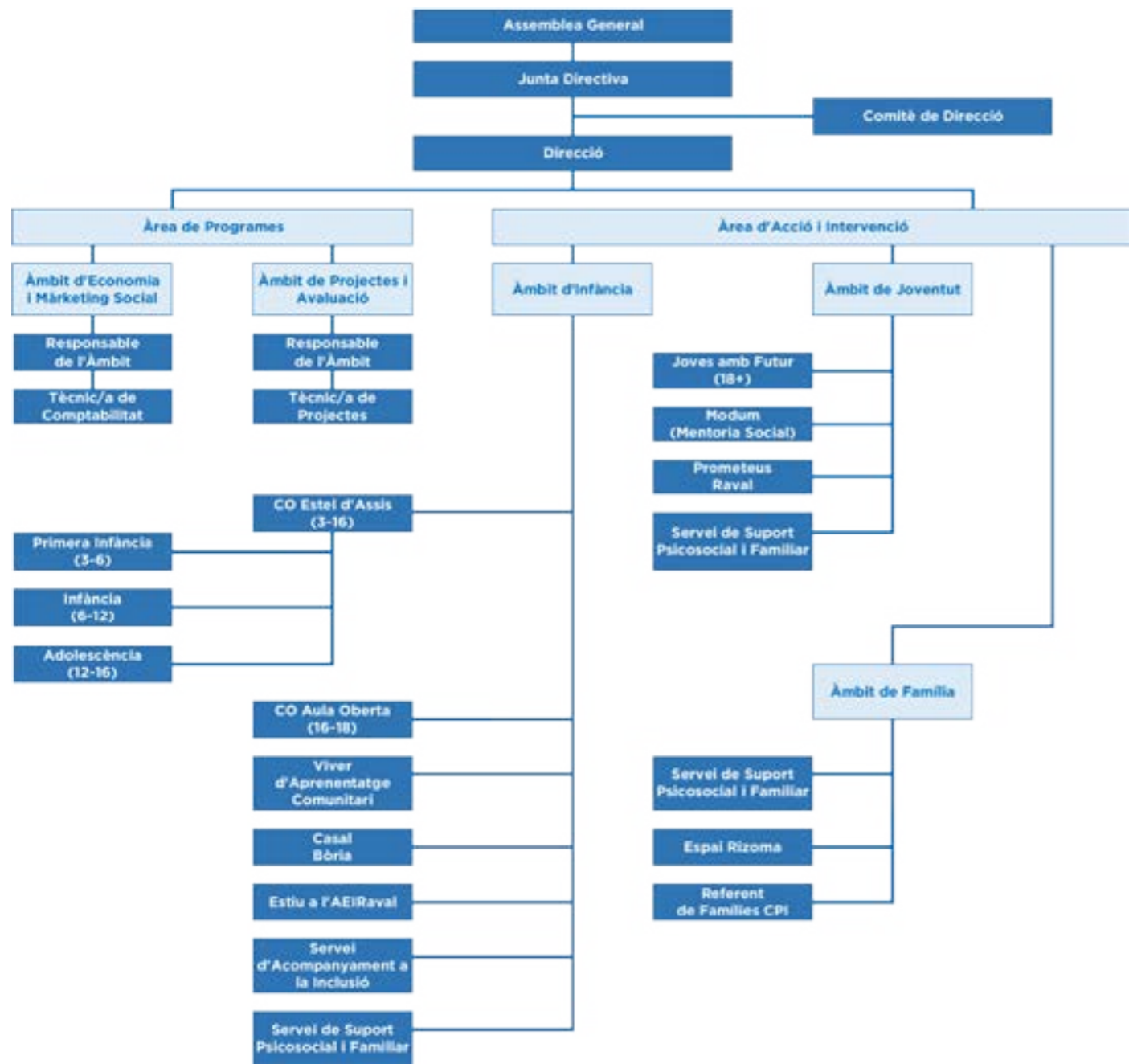
| | | | |
|--------------------|-------------|------------------|------------|
| Personal | 512.890,03€ | Servei de neteja | 12.813,25€ |
| Serveis externs | 34.858,61€ | Alimentació | 13.694,95€ |
| Activitats d'estiu | 38.380,66€ | Subministraments | 10.152,18€ |
| Lloguers | 21.216,25€ | Reparacions | 3.705,24€ |
| | | Altres | 98.400,53€ |

ingressos detall



| | | | |
|------------------------------------|-------------|---------------------------|-------------|
| Socis | 13.898,20€ | Ajuntament de Barcelona | 165.452,21€ |
| Prometeus | 96.818,52€ | Generalitat de Catalunya | 180.505,45€ |
| Convenis col·laboradors i empreses | 154.621,38€ | Programa CaixaProinfància | 155.052,20€ |

organigrama



Junta Directiva Carmen Bravo (presidenta), Marcos Josa (vicepresident), Anna Berenguer (secretària), Juan Martín (tresorer), Mercè Sánchez, Lourdes Drets, Beatriz del Castillo, Carmen Llauradó, Sabina Ferrer i Edgar Iglesias (vocals).

Personal Adrià Jurado (direcció), Marta Vila / Cristina Conesa (economia), Katia Pozos / Ferran Bolós / Txell Argelagués (projectes), Clara Moreno / Samuel Cereijo (comptabilitat), Tatiana Marques (SSPF), Estefanía Valero / Marta Ariza (proinfància), María Incera / Paula Palacín (SAI), Alba Burillo / Sandra Gordillo / Silvia Bosch (primera infància), Arantxa Arizmendi / Pau Navarro / Andrés Umansky / Zahira Seleme / Silvia Bosch (infància), Joni Miguel (Casal Bòria), Ariadna Güell / Marta Ariza (VAC), Ariadna Güell / Zahira Seleme / Víctor Fabregat (adolescents), Àlvar Senar / Mireia Manuel (Aula Oberta), Sara Ruíz (Modum) / Javier Alegría, Shazra Javed, Hajar Menssouri (Prometeus), Júlia Hellín / Adrià Tidona / Miriam Rodríguez (suport estiu), Júlia Gallego / Judit Burniol / Neus Romeo (substitucions).

mirant al futur



dimensió institució

- Creació del Pla Estratègic de l'AEIRaval per al sexenni 2023-2028.
- Recerca de nous i millors espais per als projectes de l'AEIRaval.

- Disseny d'un Pla d'Avaluació per a tots els projectes socioeducatius de l'AEIRaval.
- Sistematització del seguiment i l'acompanyament de manera unificada en tots els projectes de l'AEIRaval.
- Implantació del nou Projecte Educatiu de Centre (PEC) de l'AEIRaval.

dimensió persones

- Reprendre i millorar la implicació de les famílies a l'AEIRaval.
- Millorar la organització i la cura dels equips educatius de l'AEIRaval.
- Repensar i promoure la figura del voluntariat a l'AEIRaval.
- Fidelitzar les persones sòcies de l'AEIRaval i captar-ne de noves.



reptes

membres de



amb el suport de



Amb càrrec a l'assignació del 0,7% de l'IRPF



AEIRAVAL

Associació Educativa Integral del Raval

Rambla del Raval, 29, baixos 1a · 08001 Barcelona
Tel. 934 426 534 · info@aeiraval.org · www.aeiraval.org

